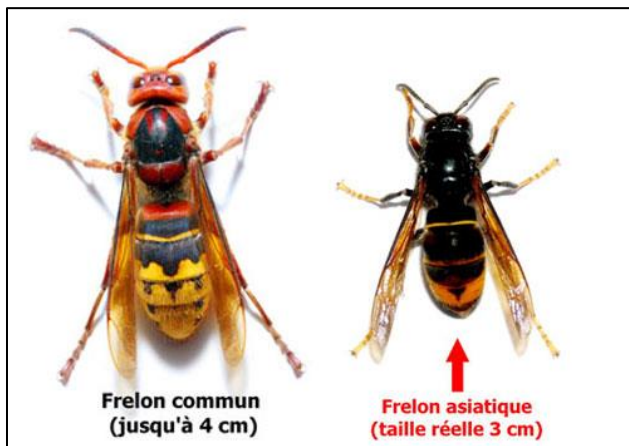


Article Frelon asiatique

Le frelon asiatique a été introduit involontairement par l'Homme en France en 2004 ou 2005. Il a été aperçu pour la première fois en pays malouin en 2008. C'est un hyménoptère, comme les abeilles, les guêpes et le Frelon européen, espèce locale avec laquelle il peut être confondu.

Comment reconnaître un frelon asiatique ?

Il est nécessaire de savoir le reconnaître pour ne pas le confondre avec d'autres espèces. Le frelon asiatique est **facilement identifiable** : plus foncé, il présente des marques orange sur la face et les derniers segments de l'abdomen. Sa tête est noire, sa face jaune orangé et ses pattes jaunes à l'extrémité. Mesurant environ 2 à 3 cm, il est **plus petit que le frelon européen**, à la robe jaune rayée de noir.



Le frelon asiatique n'est pas plus dangereux que d'autres Hyménoptères mais, comme de nombreux insectes, si son nid est dérangé alors il y a risque de piqûres. Toutefois, le risque de se faire piquer est potentiellement plus élevé que d'autres hyménoptères car les nids de frelon asiatique se situent le plus souvent près des zones habitées (arbres et haies du jardin, cabanons, remises...).

Comment reconnaître un nid de frelon asiatique ?

En début d'année (de février à juin), les reines fécondées de l'année passée, les fondatrices, construisent ce que l'on appelle un **nid primaire**. Ces nids sont de la taille d'une balle de golf. Ils se trouvent le plus souvent sous les gouttières, dans les abris de jardins, les coffrets de stores, les composteurs, les arbres creux, haies et massifs...

Durant l'été et l'automne, on peut observer les nids secondaires. Ces nids, d'une taille d'un ballon de foot, contiennent des centaines, voire des milliers de frelons. Ils sont le plus souvent situés dans les arbres, en hauteur et caché par les feuilles. En recherche de protéines pour nourrir les larves, les ouvrières vont prélever dans leur environnement des insectes (mouche, guêpes, bourdons...) et notamment les abeilles des ruchers. Les nids ne sont pas réutilisés d'une année sur l'autre ! Pour bien analyser le danger, il est important de repérer si le nid est actif. Enfin, pour ne pas confondre avec des nids d'autres insectes, sachez que le nid de frelon asiatique a son ouverture sur le côté.

Pourquoi le piégeage est inefficace ?

Contrairement à une idée reçue, le piégeage d'une reine fondatrice ne signifie qu'il n'y aura pas de nids créés. Au printemps, les femelles fécondées (fondatrices de colonies) rentrent en compétition et on observe une forte mortalité (près de 95% de mortalité au printemps). Cette régulation naturelle est bien plus efficace que le piégeage. De plus, pour un nid primaire construit, plusieurs reines peuvent combattre pour occuper ce nid, on appelle cela l'usurpation des nids. Ces combats engendrent aussi une mortalité des fondatrices.

Le piégeage est efficace uniquement lorsqu'il est réalisé à proximité des ruches (5 mètres) afin de limiter la pression des frelons sur les abeilles et avec un appât sélectif n'attirant pas les abeilles.

Attention, les pièges existants vendus en grande surface ou bricolés avec une bouteille en plastique tuent un grand nombre d'insectes volants (mouches, guêpes...) et ont donc un impact non négligeable sur la biodiversité, car ils ne sont pas sélectifs.

Si aucun piège sélectif commercialisé n'a pour le moment fait ses preuves avec un recul suffisant (3 à 5 ans), des expérimentations sont en cours sur les communes de Saint-Briac et Lancieux.

Précautions à prendre dans le jardin

Avant de réaliser la taille de haie, la cueillette des fruits ou la tonte de la pelouse, il est important d'inspecter le jardin si des frelons font des va-et-vient depuis un arbre ou une haie. Cela peut permettre de repérer un nid. Si vous souhaitez, à vos frais, faire enlever un nid de frelon asiatique, adressez-vous à des entreprises spécialisées telles qu'ASTUCE NUISIBLE (06 77 38 80 54) ou EMERAUDE RAMONAGE EXTERMINATION (06 63 65 38 39).

Référents sur le territoire intercommunal

Pour 2020, les communes et la CCCE vont établir un réseau de référents afin de répondre aux interrogations des habitants (identification de nids, analyse du danger et préconisations d'intervention).